

**(214) 弗舟蛾 *Franzdaniela fasciata* Sugi, 1992** (图 228, 图版 IV: 7)

*Franzdaniela fasciata* Sugi, 1992, *Tinea* 13 (Suppl. 2): 96.

翅展 70~75 mm。头部灰褐与灰白色混杂, 触角基部有白色毛簇。胸部灰褐与灰白混杂, 翅基片褐色到黑褐色, 其边缘灰白色。腹部赭褐色。前翅灰白到灰褐色, 散布暗褐色鳞片; 内线在前缘下强烈倾斜, 波状, 其内侧的基部密被白色鳞片; 外线在翅脉处呈锯齿状, 有 1 条暗带从外线中部伸到外缘中部; 横脉纹黑色, 椭圆形; 端线由脉间三角形小斑组成。后翅赭褐色。

**雄性外生殖器:** 爪形突端部的两个分支宽大, 末端钝; 在颚形突的位置上有 1 个向背面延伸的短宽突起; 背兜腹侧的突起宽大, 末端有数枚小齿突; 抱器瓣背缘中部拱凸, 末端稍圆; 抱器腹近基部的突起略呈长三角形; 阳茎细而直, 略与抱器瓣等长, 无任何突起。

**雌性外生殖器:** 后表皮突短, 前表皮突略与后表皮突等长, 但更粗; 导管端片漏斗形, 骨化不明显; 囊导管很长; 囊体相对小, 圆形, 有弱骨化的囊突, 上有许多微小的齿突。

**观察标本:** 福建挂墩, 1♀, 1979.VIII.11; 湖北鹤峰, 1♂, 1989.VII.29。

**分布:** 福建 (挂墩、武夷山)、湖北 (鹤峰); 尼泊尔, 越南。

**56. 远舟蛾属 *Teleclita* Turner, 1903**

*Teleclita* Turner, 1903, *Proc. Linn. Soc. N. S. W.* 28: 53.

Type species: *Teleclita cydista* Turner, 1903.

喙弱。下唇须中等长, 前伸, 下面被短毛。复眼无毛。触角两性双栉齿形, 端部 1/5 线状。后胫节有 2 对距。前翅  $M_1$  与  $R_{2-5}$  脉共柄, 无副室。后翅  $M_1$  与  $R_s$  脉共柄。

雄性外生殖器的爪形突基部短宽, 端部分岔; 颚形突 1 对, 长; 抱器腹有刺突; 阳茎端基环宽; 阳茎短小。

本属包括 5 种, 分布在东洋区和澳洲区, 我国已知 1 种。

**(215) 灰远舟蛾 *Teleclita grisea* (Swinhoe, 1892)** (图 229, 图版 IV: 5)

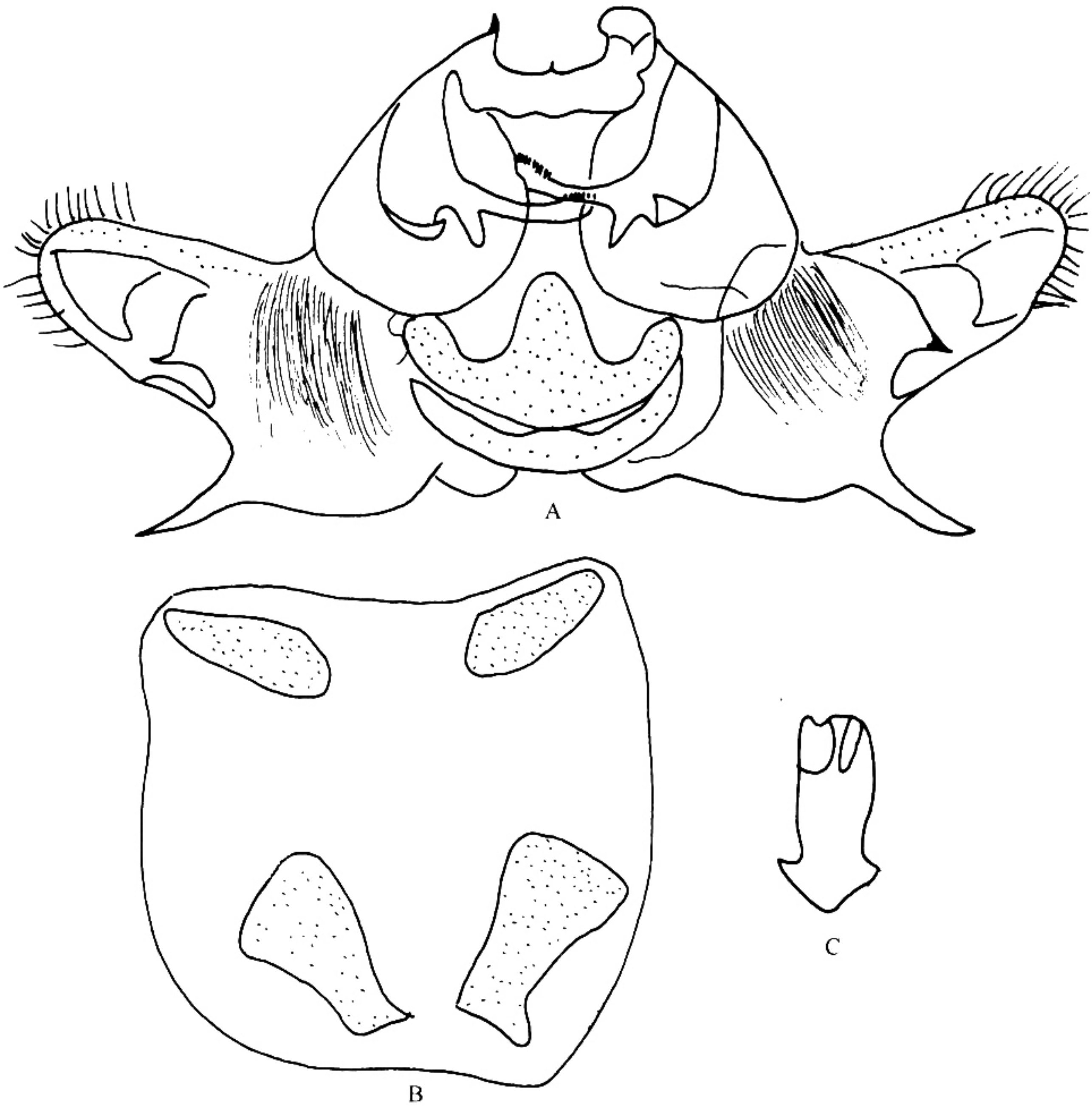
*Pheosia grisea* Swinhoe, 1892, *East. Lep.* 1: 298; Hampson, 1892, *Fauna Br. India (Moths 1)*: 161.

*Neopheosia grisea* (Swinhoe): Gaede in Seitz, 1930: 638.

*Poecilopheosia grisea* (Swinhoe): Kiriakoff, 1968: 204.

*Teleclita grisea* (Swinhoe): Schintlmeister et Fing, 2001: 56.

翅展 50~60 mm。头部褐色, 胸部褐色混有灰白色。腹部赭褐色。前翅灰褐色,

图 229 灰远舟蛾 *Teleclita grisea* (Swinhoe)

A. 雄性外生殖器; B. 第 8 腹板; C. 阴茎

内线、中线和外线都不太明显，仅在前缘形成明显的暗斑；外线外的翅脉间有黑色纵纹，其中顶角附近的 1 条最明显。后翅白色，臀角处有 1 块三角形斑。

**雄性外生殖器：**第 8 腹板骨化弱，端部有 1 对卵形、基部有 1 对烧杯形的骨化区；爪形突分岔较短；颚形突长，端部分 3 支，其中内侧 1 支长而边缘有齿突；抱器瓣基部宽，末端圆，抱器腹中部的突起细长；阴茎端基环短宽，“山”字形；阴茎很短，约为抱器瓣的一半长，箭头状。

**观察标本：**云南 820 m, 1 ♂, 1973. VI. 3.

**分布：**云南；印度北部，泰国。